



El ambiente
es de todos

Minambiente

BOLETÍN HIDROMETEOROLÓGICO DE LA MOJANA

San Marcos, Sucre 09 de marzo de 2021

Hora de la actualización: 12:00 HLC

BOLETÍN No: 286

CONTENIDO

1. CONDICIONES METEOROLÓGICAS

1.1 CONDICIONES METEOROLÓGICAS PRECEDENTES

1.2 CONDICIONES METEOROLÓGICAS ACTUALES

1.3 PRONÓSTICO METEOROLÓGICO DIARIO

2. CONDICIONES HIDROLÓGICAS

2.1 CONDICIONES HIDROLÓGICAS ANTECEDENTES

2.2 CONDICIONES HIDROLÓGICAS ACTUALES

2.2.1 SUBZONA HIDROGRÁFICA DEL RÍO SAN JORGE - CUENCA ALTA

2.2.2 SUBZONA HIDROGRÁFICA DEL RÍO SAN JORGE - CUENCA BAJA

2.2.3 SUBZONA HIDROGRÁFICA DEL RÍO NECHÍ - CUENCA BAJA

2.2.4 DIRECTOS AL BAJO CAUCA - CIÉNAGA LA RAYA ENTRE EL RÍO NECHÍ Y EL BRAZO DE LOBA

2.2.5 DIRECTOS AL CAUCA ENTRE PTO. VALDIVIA Y RÍO NECHÍ

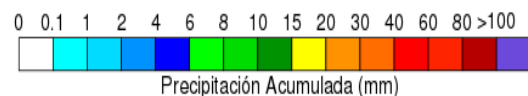
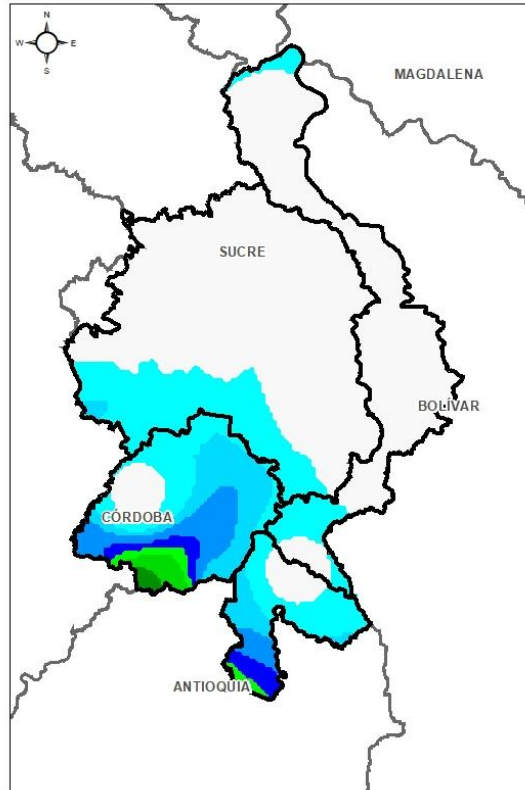
2.2.6 DIRECTOS AL BAJO MAGDALENA ENTRE EL BANCO Y EL PLATO

El Centro Regional de Pronóstico y Alertas Tempranas de la Mojana - CRPA La Mojana, busca fortalecer el sistema de alertas tempranas a través de un continuo monitoreo de las condiciones hidrometeorológicas, la generación de pronósticos meteorológicos y la difusión de alertas para la comunidad y los diferentes sectores productivos de la región.

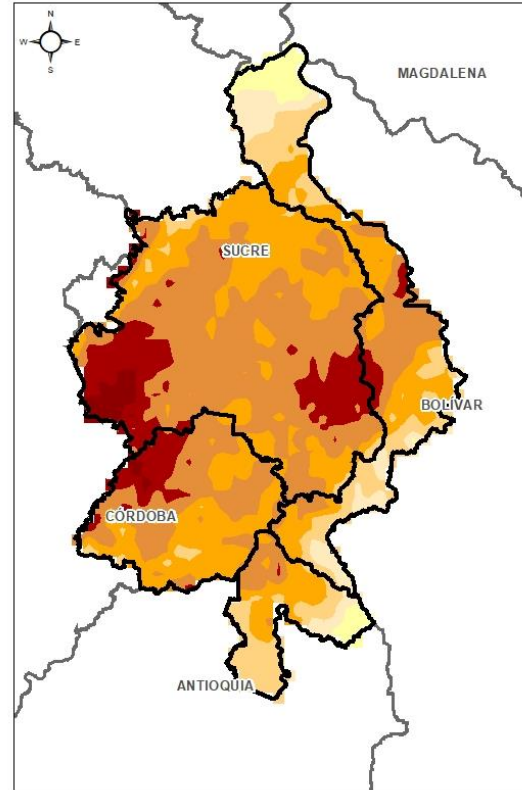
Esta iniciativa hace parte de los proyectos "Reducción del riesgo y la vulnerabilidad frente al cambio climático en la región de La Depresión Momposina", financiado por el *Adaptation Fund* y "*Mojana, clima y vida*", financiado por el Fondo Verde del Clima, implementados por el Ministerio de Ambiente, el Fondo de Adaptación y el PNUD, en alianza con CORPOMOJANA e IDEAM.



1.1 CONDICIONES METEOROLÓGICAS ANTECEDENTES

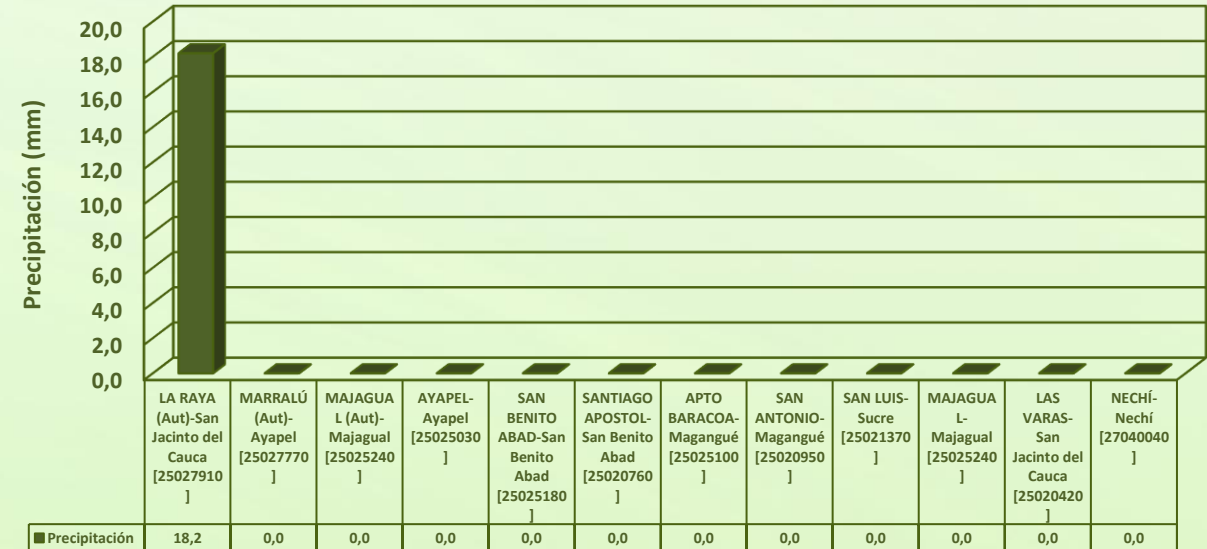


Precipitación estimada acumulada
08/03/2021 (07:00) – 09/03/2020 (07:00).
Fuente: IDEAM



Temperatura superficial máxima por
estimación Satelital 08/03/2021
Fuente: IDEAM

Lluvia Registrada el 08 marzo de 2021



RESUMEN DE CONDICIONES DEL DÍA 08 DE MARZO

Precipitación: Durante la tarde de ayer predominó la condición seca en toda la región mojanera, luego en horas de la noche de ayer y madrugada de hoy, se incrementó la nubosidad dejando lluvias dispersas en distintos sectores del territorio mojanero, principalmente hacia los municipios de Guaranda, Ayapel, San Jacinto del Cauca y Nechí. La estación con mayor registro de lluvia fue La Raya en San Jacinto del Cauca con 18,3 mm.

Temperatura: Se registró una temperatura máxima de 36,3°C el día 08 de marzo a las 16:00 horas, y una mínima de 24,5°C en la madrugada del 09 de marzo, ambos registros en el municipio de Ayapel.

1.2 CONDICIONES METEOROLÓGICAS ACTUALES

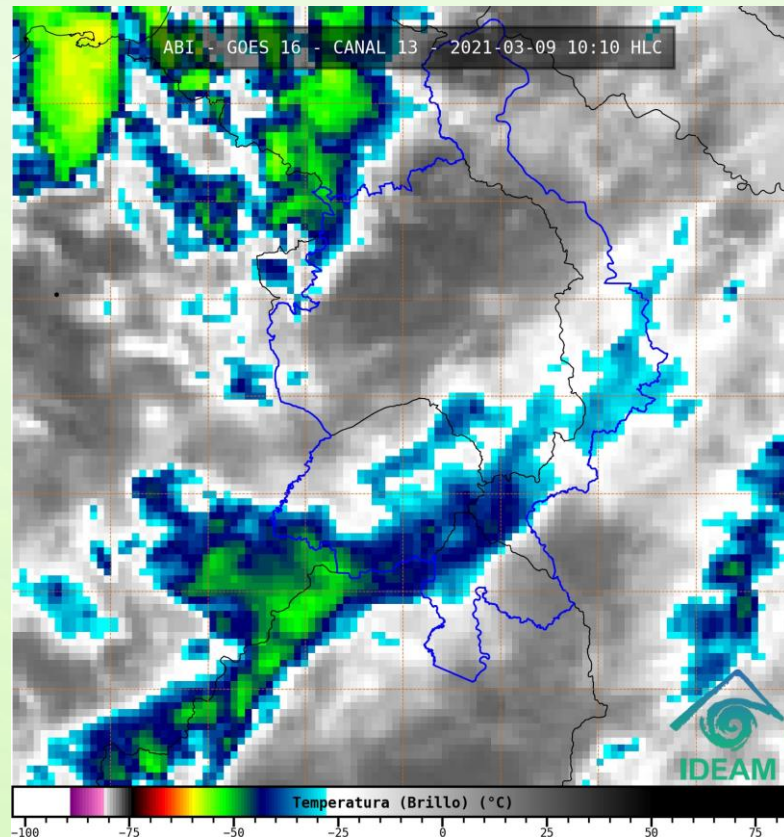


Imagen de satélite IR 10:10 HLC
Fuente: IDEAM

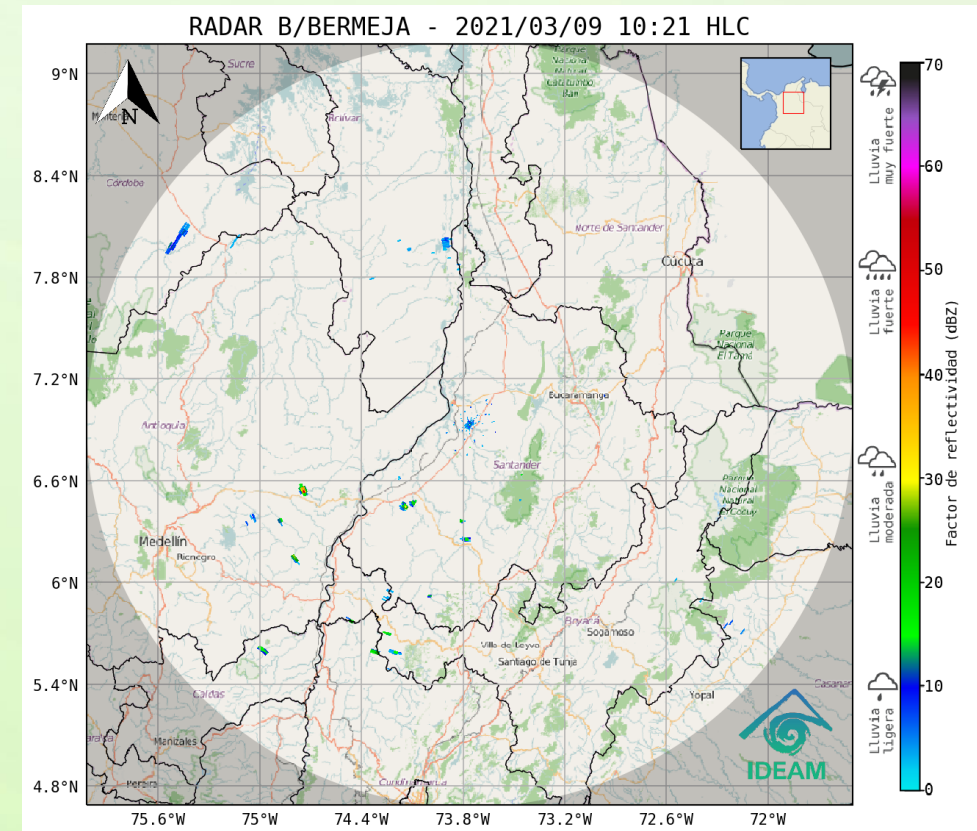


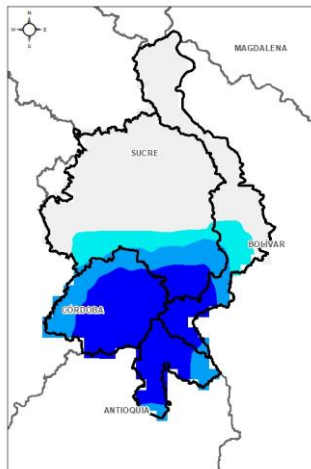
Imagen de radar 10:21 HLC
Fuente: IDEAM

Recientemente, predomina el tiempo seco acompañado de cielo parcialmente nublado.

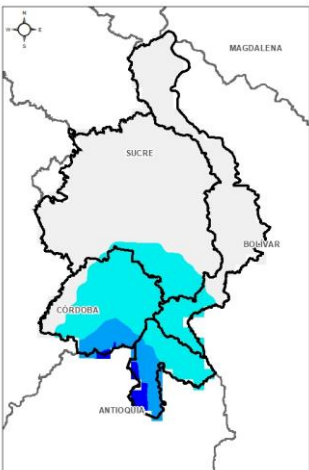
1.3 PRONÓSTICO METEOROLÓGICO



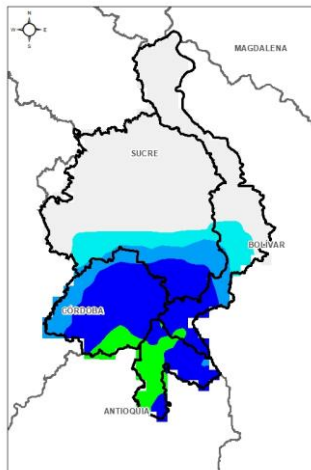
TARDE DEL 09 DE MARZO



NOCHE DEL 09 DE MARZO



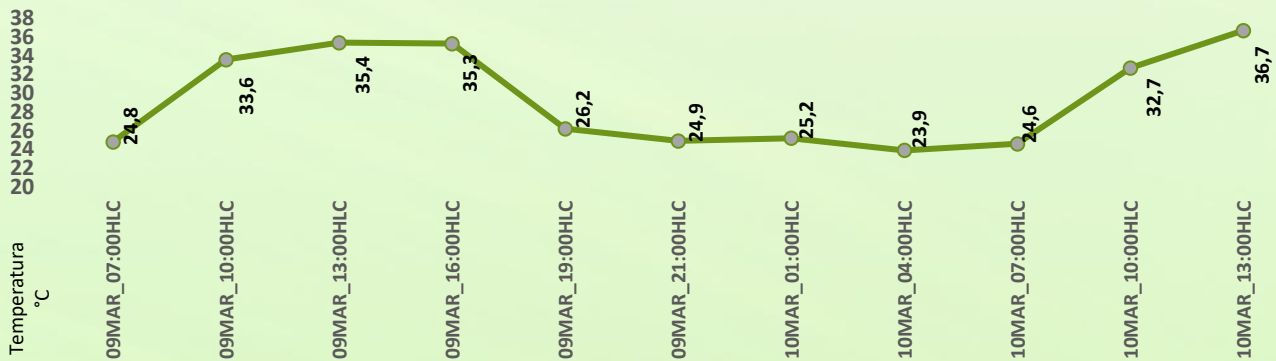
MADRUGADA DEL 10 DE MARZO



ACUMULADO DEL 09 AL 10 DE MARZO



Día	Jornada	Temperatura Máxima	Nubosidad	Tipo de Precipitación	Probabilidad de lluvia(%)
MARTES 09 DE MARZO	Tarde	37°C	Parcialmente nublado	Sin Lluvias	20%
	Noche	26°C	Nublado a Parcialmente Nublado	Lluvias dispersas	50%



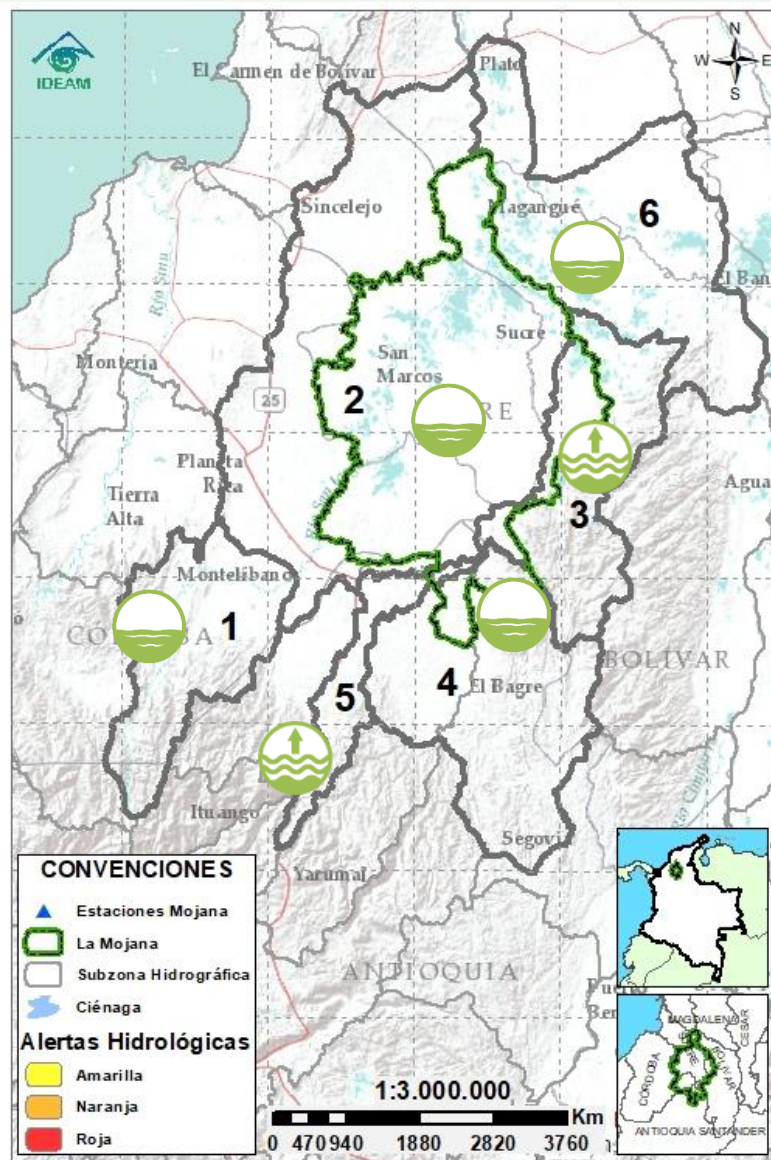
Pronóstico de temperaturas medias para los próximos 02 días

PRONÓSTICO PARA EL MARTES 09 DE MARZO

Precipitación: Para la tarde de hoy predominará la condición seca, con cielo parcialmente nublado. Luego, en horas de la noche y madrugada se prevé incremento de nubosidad, con posibilidad de lluvias dispersas hacia los municipios de Guaranda, Nechí, San Jacinto del Cauca, Ayapel y Achí.

Temperatura: Las temperaturas máximas oscilarán entre los 35°C y 37°C y las mínimas entre los 24°C y 26°C. Las sensaciones térmicas máximas estimadas oscilarán entre los 37°C y 38°C.

2.1 CONDICIONES HIDROLÓGICAS ANTECEDENTES



Condiciones hidrológicas antecedentes para el 08/03/2021

CONVENCIONES DE TERMINOS HIDROLÓGICOS

	Lluvias	Lluvias antecedentes intensas o continuas y/o pronóstico de las mismas, las cuales pueden generar crecientes súbitas en los ríos principales y sus afluentes.
	Descenso	Condición de disminución de niveles.
	Ascenso	Condición de aumento de niveles.
	Creciente súbita	Fenómeno natural que se presenta en los ríos de montaña como consecuencia de la ocurrencia de lluvias intensas o torrenciales en zonas de alta pendiente del cauce principal y sus afluentes.
	Tránsito de crecientes	Es el desplazamiento de una onda de crecida de aguas arriba hacia aguas abajo de la corriente.
	Creciente por desembalse	Proceso de tránsito del flujo de agua por descarga controlada desde un embalse.
	Inundación	Aumento en los niveles y/o caudales de los cuerpos de agua que superan la capacidad máxima de transporte o modificación de la sección transversal que la reduce, ocasionando el desbordamiento e inundación de sus zonas aledañas.
	Niveles estables	No se presentan fluctuaciones considerables de nivel del cuerpo de agua.



Alerta ROJA

PARA TOMAR ACCIÓN Advierte a los sistemas de prevención y atención de desastres sobre la amenaza que puede ocasionar un fenómeno con efectos adversos sobre la población, el cual requiere la atención inmediata por parte de la población y de los cuerpos de atención y socorro. Se emite una alerta sólo cuando la identificación de un evento extraordinario indique la probabilidad de amenaza inminente y cuando la gravedad del fenómeno implique la movilización de personas y equipos, interrumpiendo el normal desarrollo de sus actividades cotidianas.



Alerta NARANJA

PARA PREPARARSE Indica la presencia de un fenómeno. No implica amenaza inmediata y como tanto es catalogado como un mensaje para informarse y prepararse. El aviso implica vigilancia continua ya que las condiciones son propicias para el desarrollo de un fenómeno, sin que se requiera permanecer alerta.

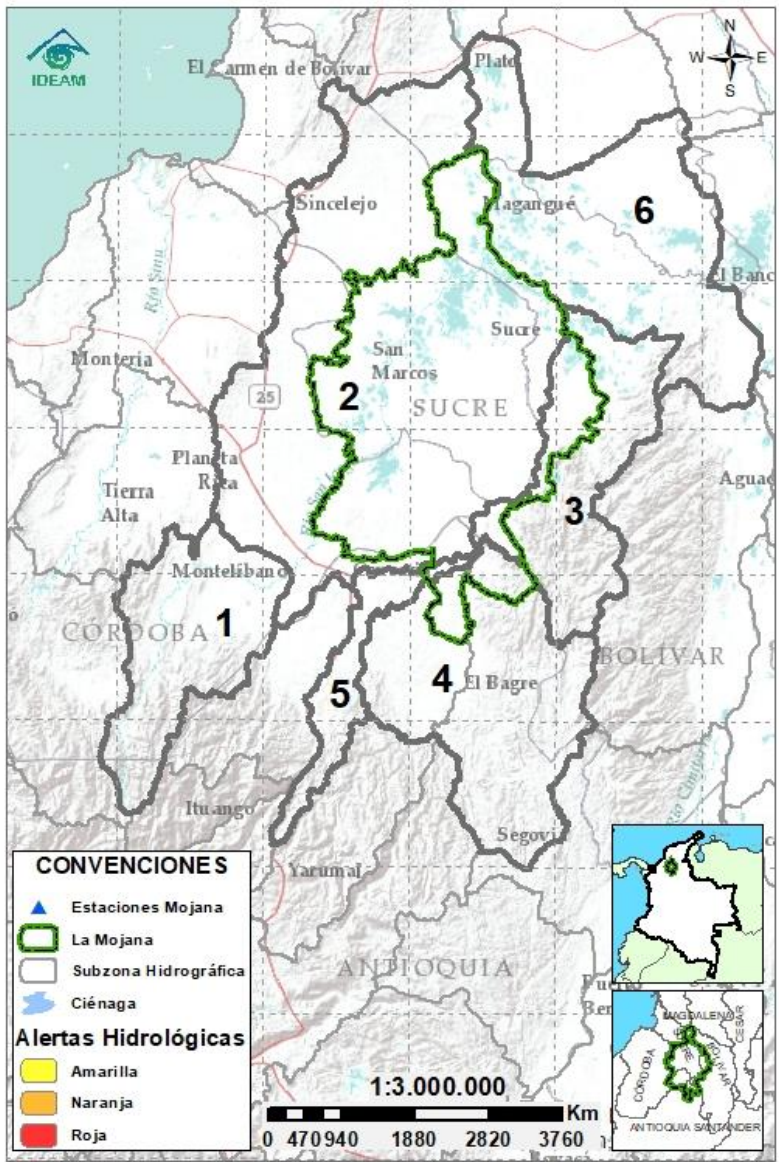


Alerta AMARILLA

PARA INFORMARSE Es un mensaje oficial por el cual se difunde información. Por lo regular se refiere a eventos observados, registrados o registrados y puede contener algunos elementos de pronóstico a manera de orientación. Por sus características pretéritas y futuras difiere del aviso y de la alerta, y por lo general no está encaminado a alertar sino a informar.

SIN ALERTA La información que se suministra se encuentra fuera de los umbrales de alerta.

2.2 CONDICIONES HIDROLÓGICAS ACTUALES

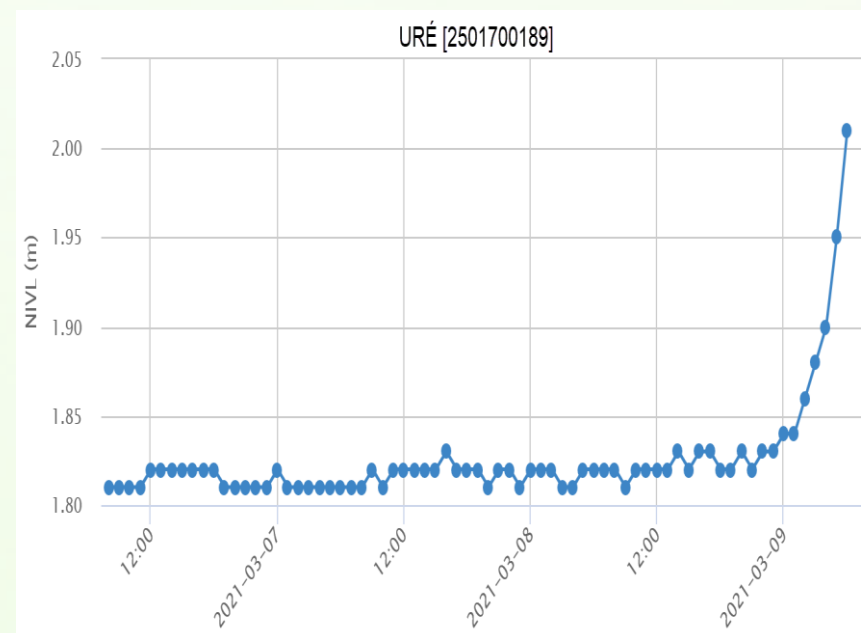
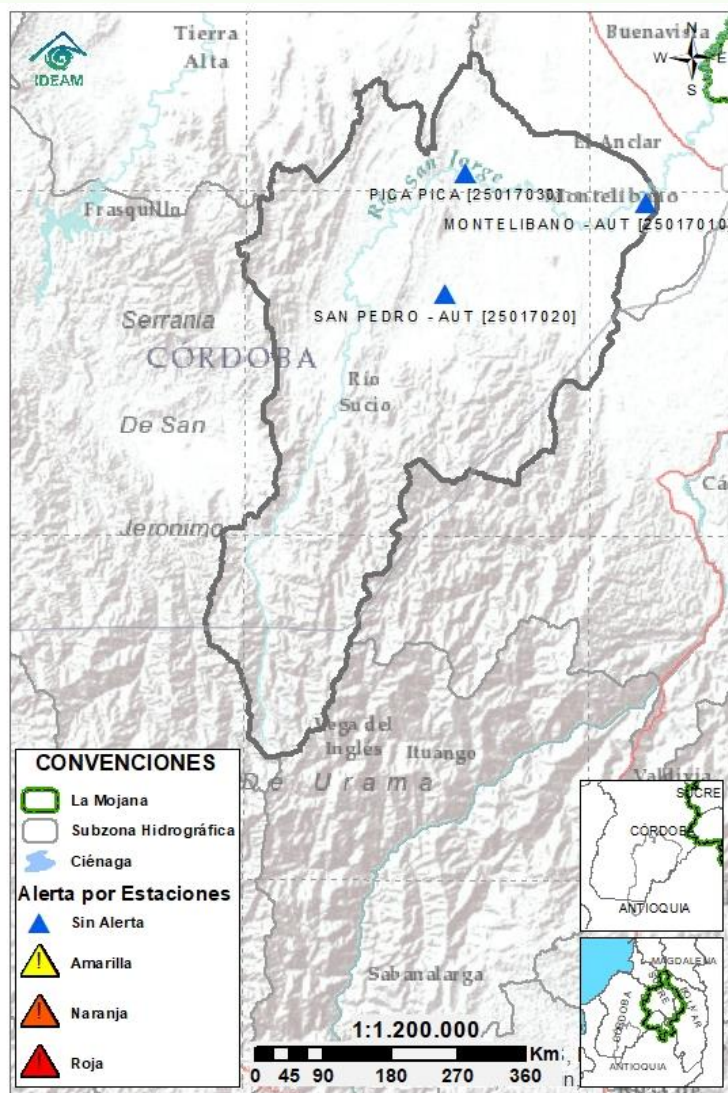


Descripción condiciones hidrológicas: ascenso en el río Cauca en los municipios de Valdivia, Tarazá, Cáceres, Caucasia, Nechí, San Jacinto del Cauca, Guaranda, Achí y Pinillos; se advierte que durante las próximas horas persistirá el incremento de nivel, por tránsito de creciente. En el Bajo Nechí, a la altura del municipio de Nechí, se presenta un leve incremento en los niveles, condición que se espera se mantenga. En el río San Jorge, persisten niveles estables, así como en las ciénagas de la cuenca baja, localizadas en San Marcos, Ayapel y San Benito Abad, donde además algunos de los principales caños se encuentran completamente secos o con muy bajos niveles. En el Bajo Magdalena, se presenta ascenso de niveles en el cauce principal y en el Brazo de Loba, mientras que, en el Brazo de Mompós se tienen niveles estables.

Alerta	Zona Hidrográfica	Subzona o Cuenca Hidrográfica	Condición predominante	Descripción de la alerta hidrológica
Sin alerta	1 Bajo Magdalena-Cauca - San Jorge	Alto San Jorge	 Niveles estables	Niveles estables en el Alto San Jorge; sin embargo, los tributarios San Pedro (Puerto Libertador) y Uré (San José de Uré) presentaron un ligero incremento en la madrugada, el cual se estaría estabilizando durante las próximas horas.
Sin alerta	2 Bajo Magdalena-Cauca - San Jorge	Bajo San Jorge	 Niveles estables	Predominan niveles estables en el río San Jorge, incluyendo el sistema de ciénagas. Los caños del Bajo San Jorge se encuentran con niveles muy bajos o completamente secos, como es el caso de los caños San Matías (Ayapel), Mojana (Majagual), entre otros.
Sin alerta	3 Bajo Magdalena-Cauca - San Jorge	Directos al Bajo Cauca-ciénaga La Raya entre el río Nechí y Brazo de Loba	 Niveles en ascenso	Ascenso de niveles en el río Cauca, en el tramo Nechí-Pinillos, condición que se prevé persista durante las próximas horas, ya que se espera tránsito de creciente en los próximos días.
Sin alerta	4 Nechí	Bajo Nechí y Directos al Bajo Nechí	 Niveles en ascenso	Ascenso ligero en el Bajo Nechí, condición que se prevé continúe durante las próximas horas.
Sin alerta	5 Cauca	Directos al Cauca entre Pto. Valdivia y río Nechí	 Niveles en ascenso	Ascenso de niveles en el río Cauca en el tramo Valdivia-Caucasia; se prevé tránsito de creciente durante los próximos días.
Sin alerta	6 Bajo Magdalena	Directos Bajo Magdalena entre El Banco y Plato	 Niveles en ascenso	Niveles en ascenso en el río Magdalena (entre el Banco y Plato) y en el Brazo de Loba (entre El Banco y Pinillos); mientras que en el Brazo de Mompós se mantienen niveles estables.

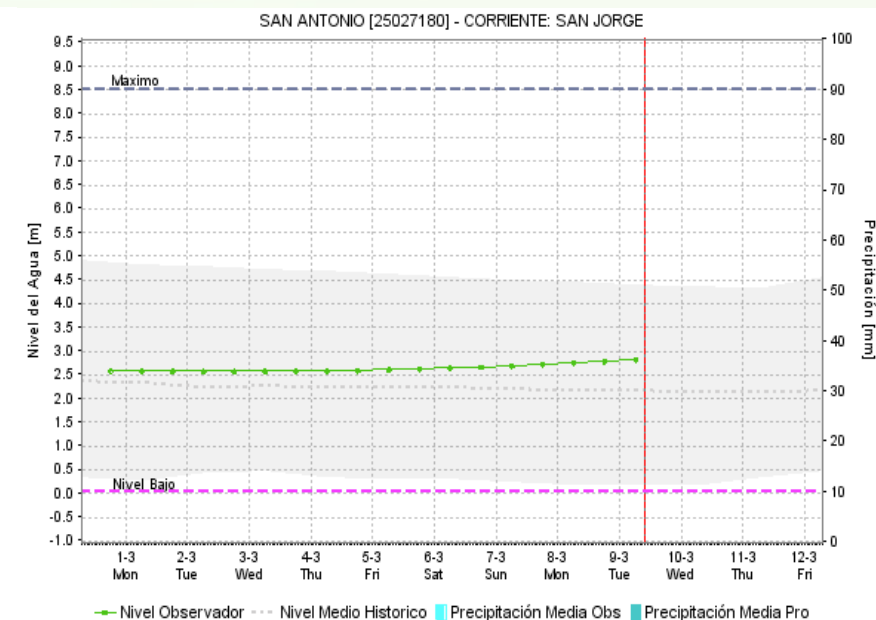
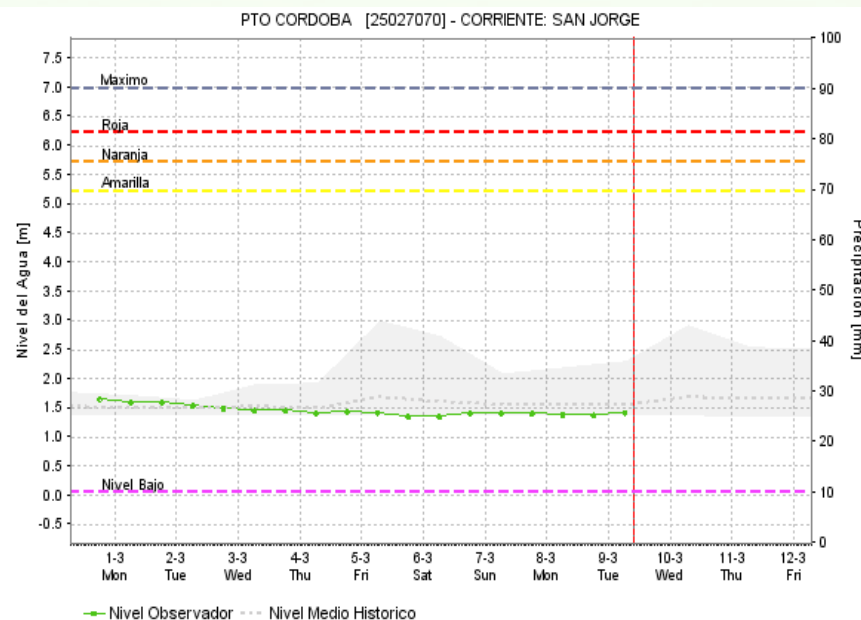
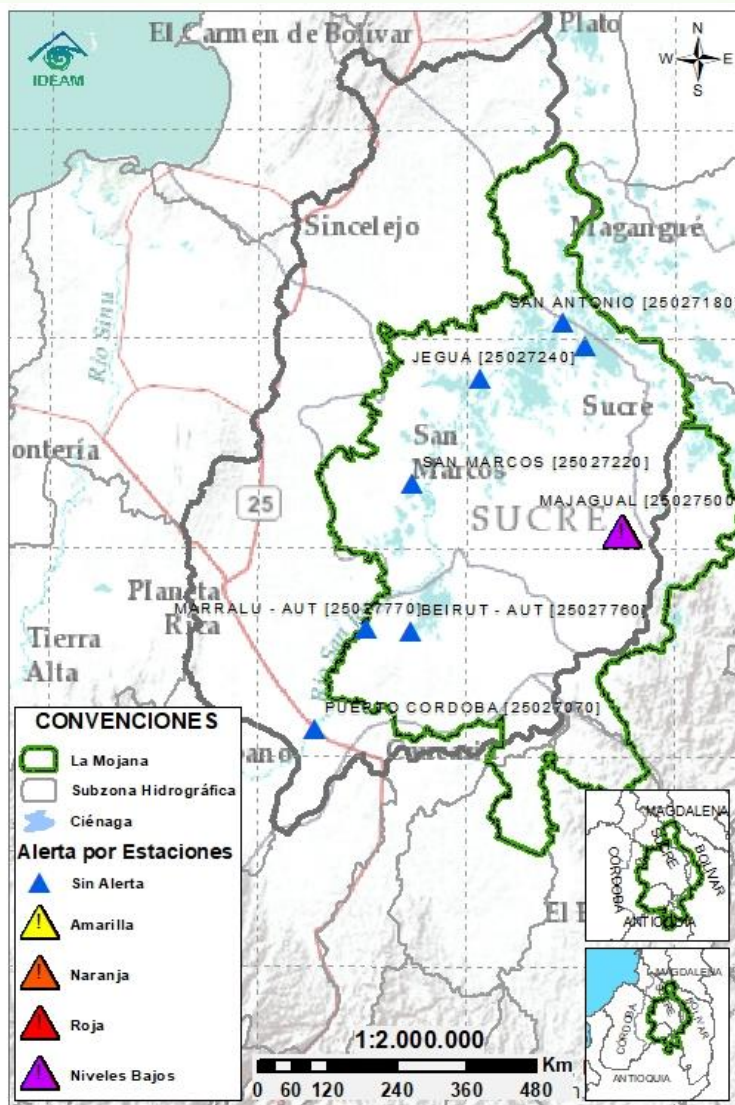
Nota 1: Las alertas hidrológicas pueden ser corregidas y/o actualizadas en el futuro. No representa una certificación oficial del IDEAM.
Nota 2: Es probable que los eventos hidrológicos reportados en las alertas emitidas no se estén presentando sobre los ríos principales sino sobre sus afluentes.
Nota 3: El IDEAM recomienda a la población ribereña estar muy atenta al comportamiento de los niveles de los ríos y atender las recomendaciones que la Unidad Nacional de Gestión del Riesgo de Desastres (UNGRD) emita para la implementación de medidas de contingencia ante posibles afectaciones por desbordamientos e inundaciones.

2.2.1 SUBZONA HIDROGRÁFICA DEL RÍO SAN JORGE CUENCA ALTA



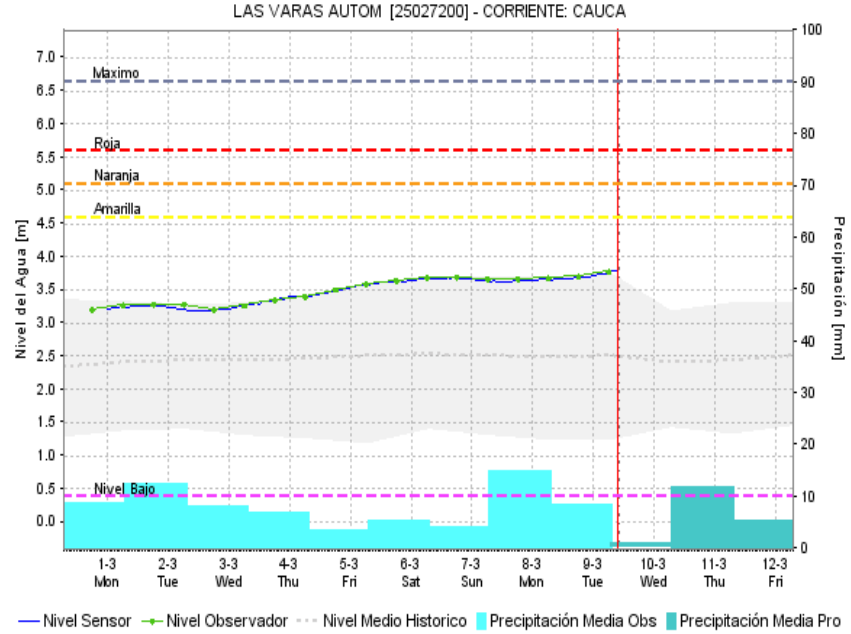
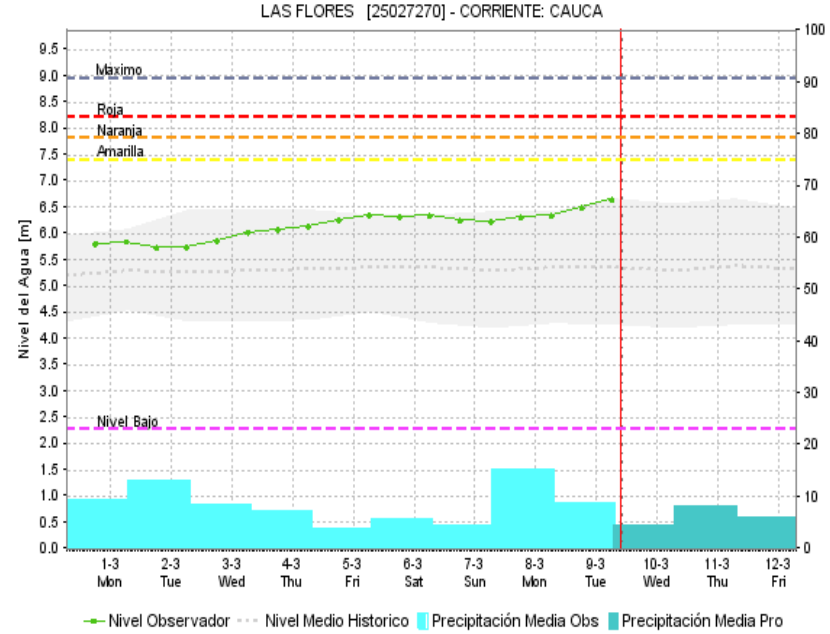
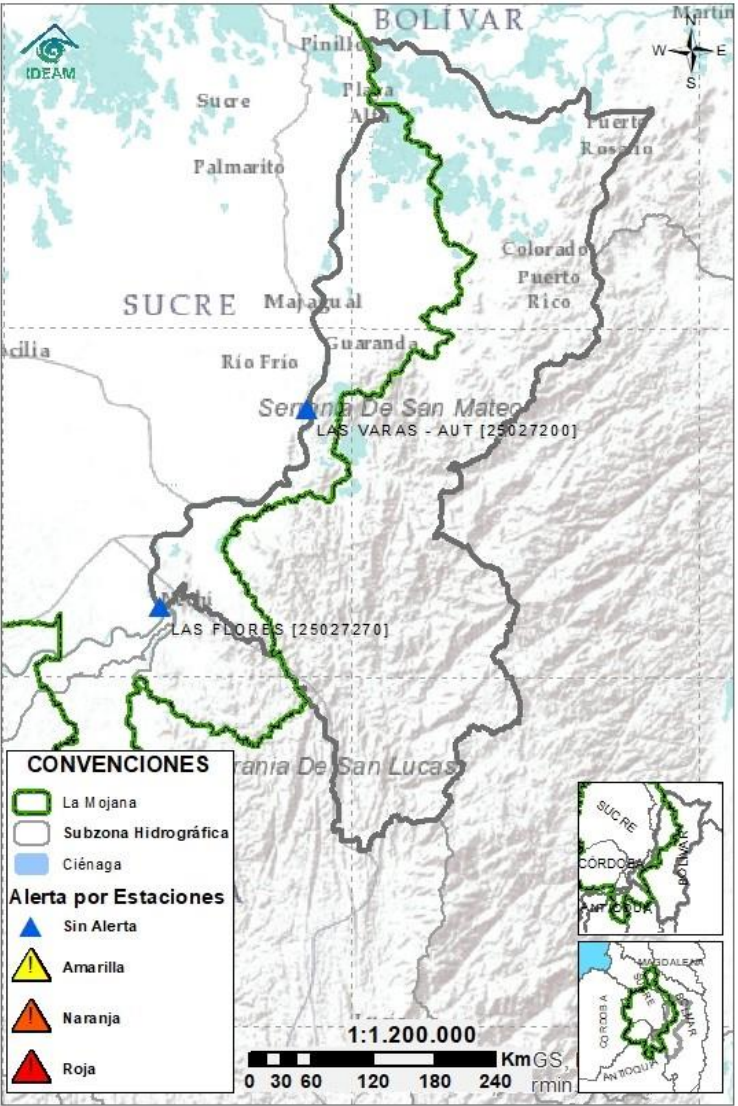
Subzona hidrográfica	Alerta	Descripción
Cuenca alta del río San Jorge	Sin alerta	Niveles predominantemente estables en el río San Jorge; no obstante, en los tributarios San Pedro (Puerto Libertador) y Uré (San José de Uré) se registró ascenso de niveles en horas de la madrugada del día de hoy, el cual se prevé se estabilice en las próximas horas. No se descartan nuevos ascensos de carácter ligero, principalmente en horas de la madrugada.

2.2.2 SUBZONA HIDROGRÁFICA DEL RÍO SAN JORGE CUENCA BAJA



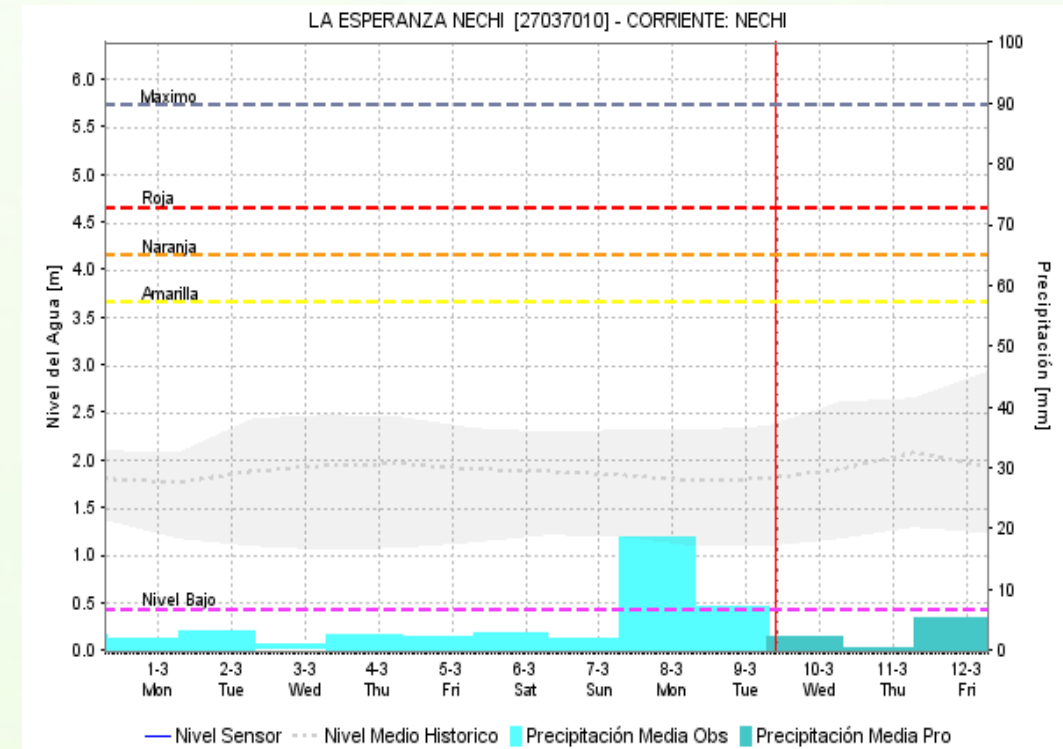
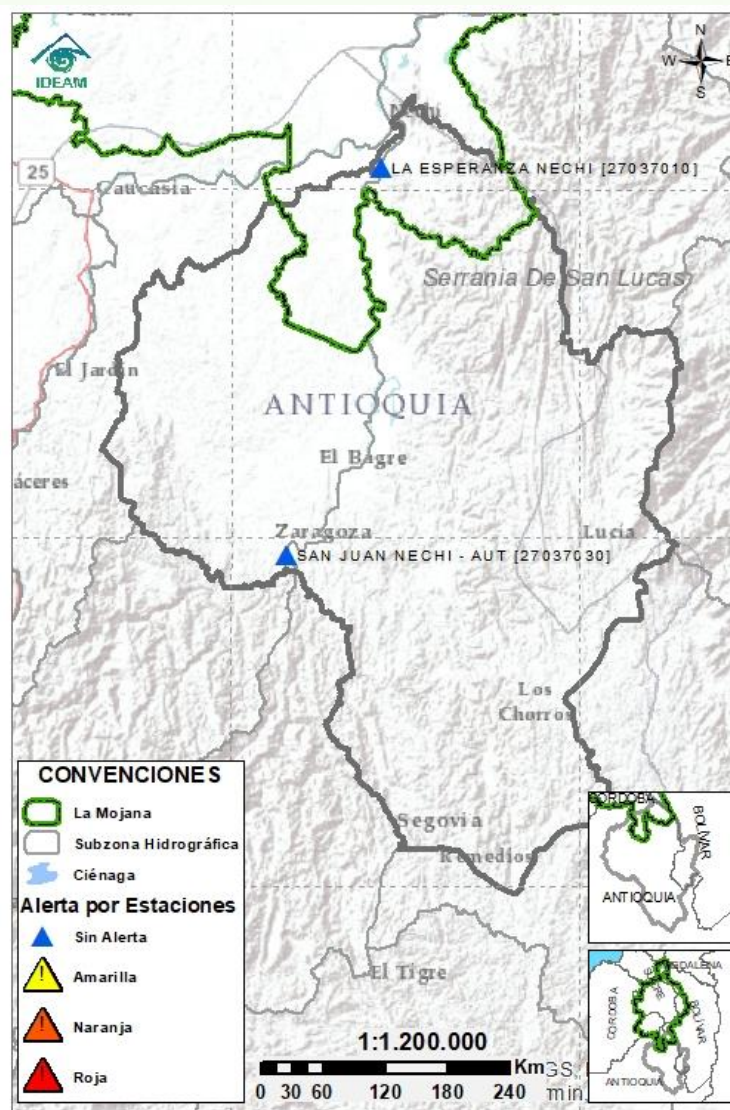
Subzona hidrográfica	Alerta	Descripción
Cuenca baja del río San Jorge	Sin alerta	Niveles estables en el río San Jorge en el tramo La Apartada-San Benito Abad; sin embargo, en San Antonio se registra un ligero incremento por tránsito de caudal de días antecedentes. Los caños del Bajo San Jorge se encuentran con niveles muy bajos o completamente secos, como es el caso de los caños San Matías (Ayapel) y Tosnován (San Benito Abad), entre otros. Se destaca la persistencia de la alerta puntual por niveles bajos sobre el caño Mojana, a la altura del casco urbano de Majagual.

2.2.3 DIRECTOS AL BAJO CAUCA - CIÉNAGA LA RAYA ENTRE EL RÍO NECHÍ Y EL BRAZO DE LOBA



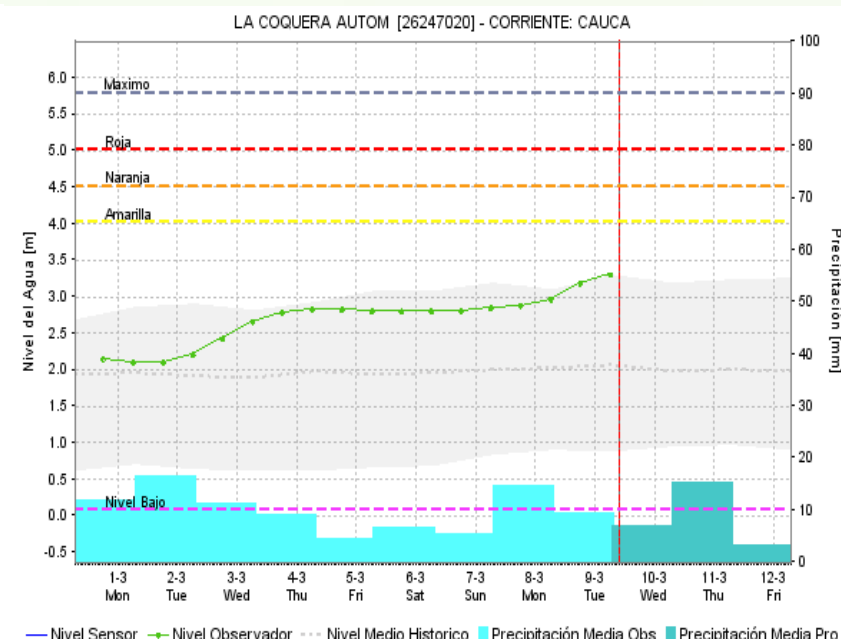
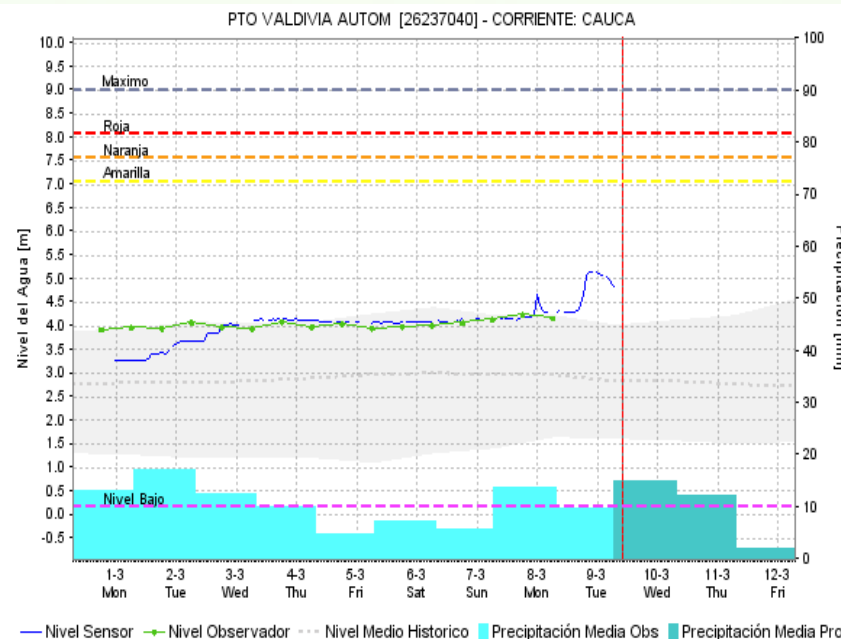
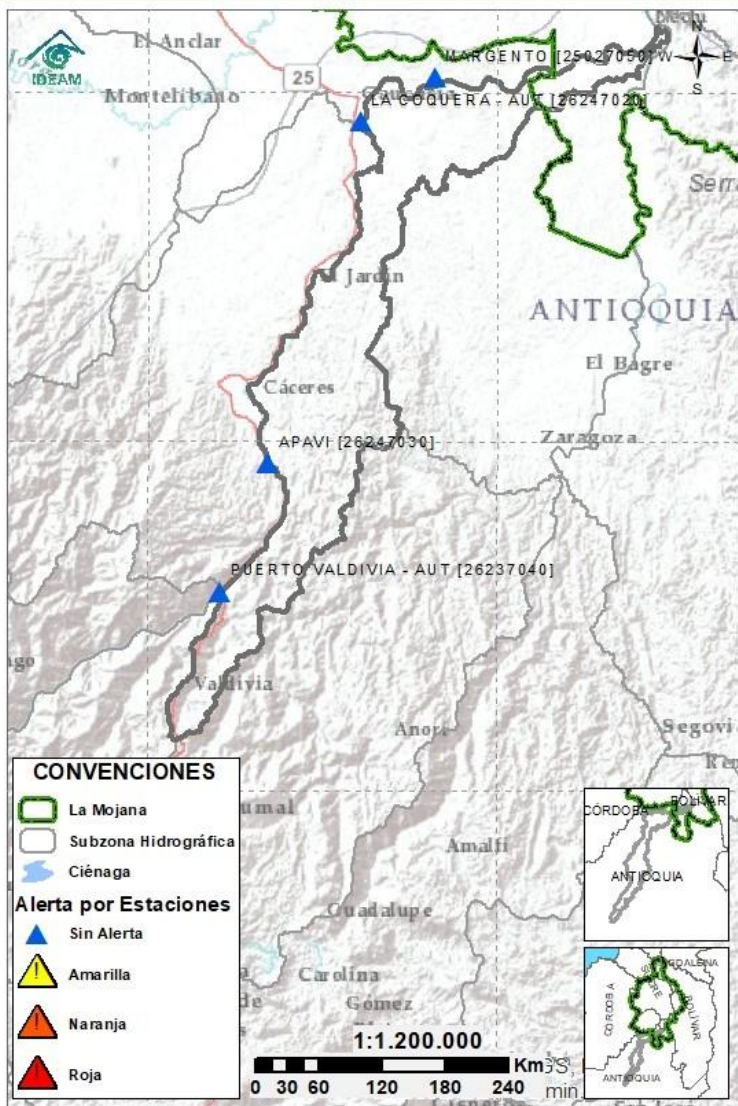
Subzona hidrográfica	Alerta	Descripción
Directos al bajo Cauca- Ciénaga La Raya entre el río Nechí y Brazo de Loba	Sin alerta	Ascenso de niveles en el río Cauca en el tramo Nechí-Pinillos, así como en su aportante el caño Caribona. Se prevé la persistencia de este comportamiento durante las próximas horas, ya que se espera tránsito de creciente.

2.2.4 SUBZONA HIDROGRÁFICA DEL RÍO NECHÍ CUENCA BAJA



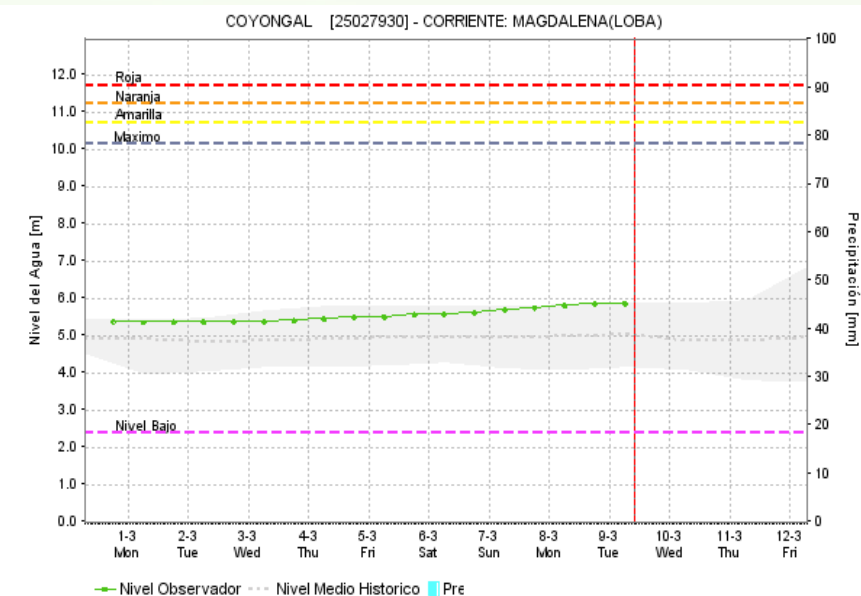
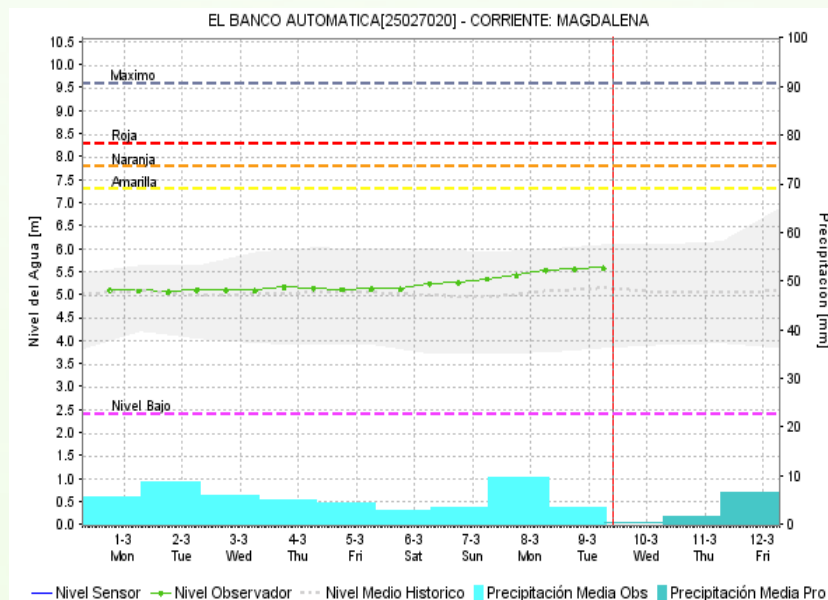
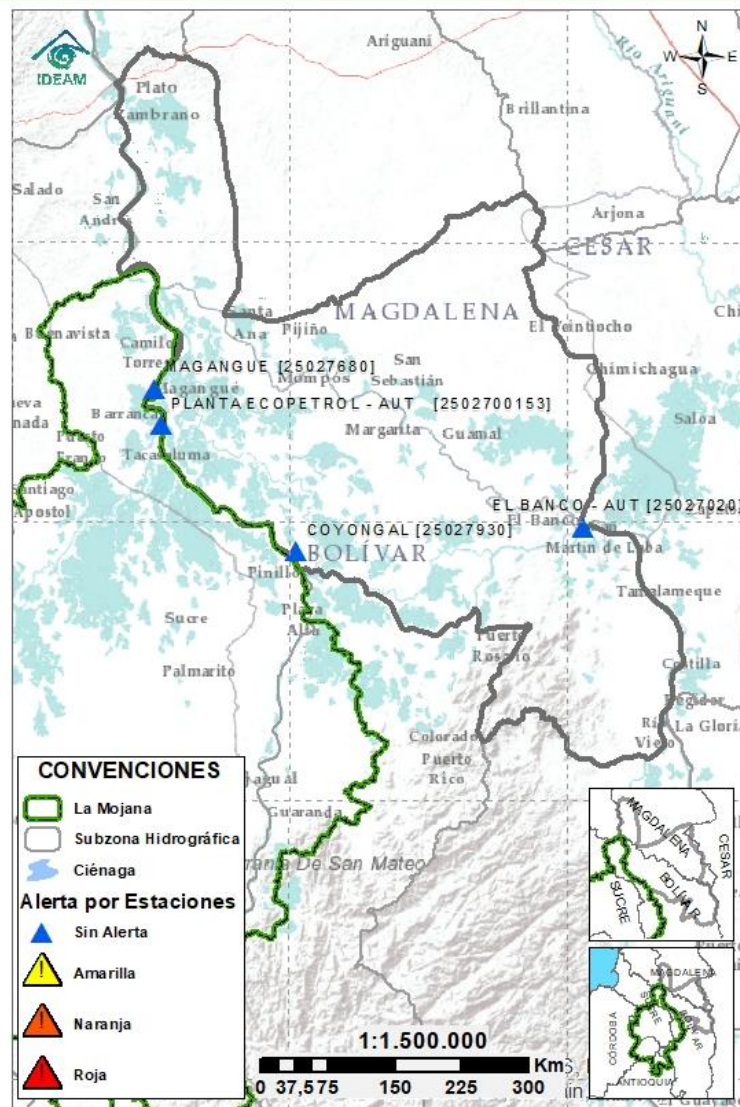
Subzona hidrográfica	Alerta	Descripción
Cuenca baja del río Nechí	Sin alerta	Ascenso de niveles en el río Nechí y sus aportantes, a la altura de los municipios de Zaragoza, El Bagre y Nechí, condición predominante para las próximas horas.

2.2.5 DIRECTOS AL CAUCA ENTRE PTO. VALDIVIA Y RÍO NECHÍ



Subzona hidrográfica	Alerta	Descripción
Directos al Cauca entre Pto. Valdivia y río Nechí	Sin alerta	Incremento de niveles en el río Cauca a la altura de los municipios de Valdivia, Tarazá, Cáceres y Caucasia, donde se espera tránsito de creciente en los próximos días.

2.2.6 DIRECTOS AL BAJO MAGDALENA ENTRE EL BANCO Y EL PLATO



Subzona hidrográfica	Alerta	Descripción
Directos Bajo Magdalena entre el Banco y el Plato	Sin alerta	Ascenso en el río Magdalena entre los municipios de El Banco y Plato, condición similar a la registrada en el Brazo de Loba (municipios de El Banco, San Martín de Loba, Hatillo de Loba, Barranco de Loba y Pinillos); mientras que en el Brazo de Mompós (municipios de Guamal, San Sebastián de Buenavista, Mompós, San Zenón, Talaigua Nuevo, Santa Ana y Santa Bárbara de Pinto) los niveles permanecen estables.



Estaciones Meteorológicas Automáticas y Convencionales en la región de La Mojana

Leyenda	Estación	Municipio	Departamento	Tipo	Código
B1	Aeropuerto Baracoa	Magangué	Bolívar	Convencional	25025100
B2	Planta Ecopetrol	Magangué	Bolívar	Automática	250270153
B3	Las Varas	San Jacinto del Cauca	Bolívar	Convencional	25027200
C1	Ayapel	Ayapel	Cordoba	Convencional	25025030
C2	Caño Barro	Ayapel	Cordoba	Automática	13027040
C3	Marralú	Ayapel	Cordoba	Automática	25027770
S1	Majagual	Majagual	Sucre	Convencional	25020340
S2	San Benito Abad	San Benito Abad	Sucre	Convencional	25025180
S3	Santiago Apóstol	San Benito Abad	Sucre	Convencional	25020760
S4	San Marcos	San Marcos	Sucre	Automática	25025340
S5	San Luis	Sucre	Sucre	Convencional	25021370

Horarios de monitoreo y pronóstico de las condiciones meteorológicas





El ambiente
es de todos

Minambiente

EQUIPO DE TRABAJO CRPA LA MOJANA

Elaborado por:

RAFAEL ELÍAS MUNDARAY MAGO, Meteorólogo
OLGA LUCÍA PULIDO-MÉNDEZ, Hidróloga

Con la colaboración de:

JAIRO VÉLEZ, Profesional SIG
MAYERLIN SANDOVAL, Comunicadora

MYRIAM ANDREA CALDERÓN,
Asesor Sistema de Alertas Tempranas

www.corpomojana.gov.co

Correo Electrónico:

corpomojana@corpomojana.gov.co

Cra. 21 # 21 A – 44 San Marcos - Sucre

Teléfono: (+575) 295 5347

YOLANDA GONZALEZ HERNÁNDEZ,

Directora General IDEAM.

DANIEL USECHE SAMUDIO,

Jefe Oficina del Servicio de Pronósticos y Alertas

www.ideam.gov.co/

Correos electrónicos:

servicio@ideam.gov.co,

alertas@ideam.gov.co

Calle 25 d # 96b - 70, piso 3. Bogotá, D.C.

Teléfono: 307 5625 ext. 1334 - 1336.

LILIANA QUIROZ, Directora General de la Corporación para el
Desarrollo Sostenible de La Mojana y el San Jorge –
CORPOMOJANA.

ÉDGAR ORTIZ PABÓN, Gerente del Fondo Adaptación

DIANA ISABEL DIAZ, Coordinadora del Proyecto
Mojana Clima y Vida.

